

**Original-Betriebsanleitung**  
für das  
**E-Mountainbike RapidRide**



**LOBE**



Sehr geehrte Kundin, sehr geehrter Kunde,

vielen Dank, dass Sie sich für unser Produkt entschieden haben.

Unser Leitspruch "all for fun" spiegelt sich in unseren Produkten wider. Unsere Bikes sollen jeden Tag Freude bereiten, Mobilität steigern und einfach Spaß machen.

Dieses Fahrrad unterstützt Sie während der Fahrt mit einem elektrischen Motor. Das bedeutet, dass sich Steigungen mit viel weniger Kraftaufwand bewältigen oder gerade Strecken mit weniger Tretaufwand zügig zurücklegen lassen. Im rechtlichen Sinn gilt dieses Fahrzeug als Fahrrad und darf deshalb auch auf Radwegen benutzt werden. Eine besondere Fahrerlaubnis ist nicht erforderlich.

Auf den folgenden Seiten stellen wir Ihnen die technischen Details und wichtige Hinweise zu Ihrer persönlichen Sicherheit sowie zu Wartung und Pflege vor. Damit Sie lange Freude an Ihrem Elektro-Fahrrad haben, empfehlen wir Ihnen, diese Hinweise sorgfältig zu beachten.

Bitte lesen Sie die Betriebsanleitung sorgfältig, da keine Haftung für Schäden durch Nichtbeachtung der Anleitung übernommen wird.

Bitte füllen Sie den Fahrradpass im Anhang zu dieser Betriebsanleitung aus.

## Garantieregelung

10 Jahre Garantie auf den Rahmen

2 Jahre Garantie auf Anbauteile (ausgenommen Verschleißteile)

12 Monate Garantie auf Akkubatterie und Netzteil.

# E-Mountainbike RapidRide



Abb. 1

1. Sattel
2. Sattelstütze
3. Schnellspanverschluss
4. Scheibenbremsen Hinterrad
5. Schaltwerk
6. Tretkurbel
7. Elektromotor (Mittelmotor)
8. Batterie
9. Scheibenbremsen Vorderrad
10. Federgabel (einstellbar)
11. Lenkerstange
12. Lenker
13. Bremshebel (je 1 rechts und links)
14. Steuerkonsole
15. Vorbau
16. Schalthebel der Gangschaltung
17. Ladekabel



# Inhaltsverzeichnis

	Seite
<b>Bestimmungsgemäßer Gebrauch</b> .....	<b>1</b>
<b>Sicherheitshinweise</b> .....	<b>1</b>
<b>Lieferumfang</b> .....	<b>4</b>
<b>1 Vor der ersten Inbetriebnahme</b> .....	<b>4</b>
1.1 Auspacken .....	4
1.2 Herstellen der Fahrbereitschaft .....	4
1.2.1 Lenker anbauen.....	4
1.2.2 Sattel einstellen .....	5
1.2.3 Pedale anbauen .....	6
1.2.4 Batterie einsetzen/entnehmen .....	7
1.3 Laden der Batterie .....	8
1.3.1 Besonderheiten einer neuen Batterie.....	9
1.3.2 Ladevorgang.....	10
1.3.3 Ladezustand der Batterie prüfen .....	10
<b>2 Bedienelemente</b> .....	<b>12</b>
2.1 Steuerkonsole .....	12
2.2 Bremsen .....	15
2.2.1 Bremshebel einstellen .....	15
2.2.2 Scheibenbremsen einstellen .....	15
2.3 Schaltung .....	17
2.3.1 Schalten .....	17
2.3.2 Schaltung einstellen .....	17
2.3.3 Schaltwerk einstellen.....	17
2.4 Tretkurbel .....	18
2.5 Kette .....	18
2.6 Reifen .....	18
2.8 Federgabel .....	18
<b>3 Wartung und Fehlerbehebung</b> .....	<b>20</b>
<b>4 Technische Spezifikationen</b> .....	<b>22</b>
<b>5 Garantie und Service</b> .....	<b>23</b>
<b>6 Entsorgung</b> .....	<b>24</b>
<b>Häufig gestellte Fragen</b> .....	<b>24</b>
<b>Konformitätserklärung</b> .....	<b>26</b>
<b>Fahrradpass</b> .....	<b>27</b>

## Bestimmungsgemäßer Gebrauch

Dieses Elektro-Fahrrad ist dafür bestimmt, auf befestigten Feld- und Waldwegen, Schotterwegen sowie leichtem Gelände benutzt zu werden. Es ist aber nicht dazu geeignet, auf öffentlichen Straßen eingesetzt zu werden. Die hierzu erforderliche Beleuchtungsanlage ist nicht im Lieferumfang enthalten und muss bei Bedarf durch den Benutzer oder eine Fachwerkstatt nachgerüstet werden.

Für mögliche Schäden aus nicht bestimmungsgemäßem Gebrauch wird keine Haftung übernommen. Dies gilt insbesondere für die Benutzung des Fahrrads bei Wettkämpfen, die Nichtbeachtung der Betriebs- und Wartungshinweise sowie für Überladung.

## Sicherheitshinweise

Bitte lesen Sie diese Bedienungsanleitung und insbesondere die Sicherheitshinweise vor Gebrauch Ihres Elektro-Fahrrads sorgfältig durch. Wenn Sie das Fahrrad an Dritte weitergeben, so geben Sie unbedingt auch diese Anleitung mit.



### WARNUNG

**Die mit diesem Symbol gekennzeichneten Textstellen betreffen Ihre Sicherheit und die Sicherheit anderer. Bitte beachten Sie diese Hinweise besonders, um Schäden am Fahrrad und Verletzungen zu vermeiden!**

- Benutzen Sie das Fahrrad nur bestimmungsgemäß wie in der Bedienungsanleitung beschrieben. Bei Zweckentfremdung erlischt der Garantieanspruch.
- Das Elektro-Fahrrad ist nicht für den gewerblichen Gebrauch bestimmt!
- Dieses Produkt ist nicht dafür bestimmt, durch Personen (einschließlich Kinder) mit eingeschränkten physischen, sensorischen oder geistigen Fähigkeiten oder mangels Erfahrung und/oder mangels Wissen benutzt zu werden, es sei denn, sie werden durch eine für ihre Sicherheit zuständige Person beaufsichtigt oder erhalten von ihr Anweisungen, wie das Produkt zu benutzen ist.
- Kinder müssen beaufsichtigt werden, um sicherzustellen, dass sie nicht mit dem Fahrrad spielen. Kinder unter 14 Jahren sollten dieses Fahrrad nicht benutzen!
- Kontrollieren Sie das Fahrrad vor jeder Benutzung auf Vollständigkeit und Funktion.
- Benutzen Sie das Fahrrad nicht, wenn Zweifel an der einwandfreien und sicheren Funktion bestehen oder Beschädigungen sichtbar sind: Das Fahrrad ist hohen Belastungen und Abnutzung ausgesetzt. Verschiedene Materialien und Bauteile reagieren unterschiedlich auf diese Beanspruchungen. Hat ein Bauteil das Ende seiner Lebensdauer erreicht, kann es plötzlich ausfallen und somit zu Verletzungen des Fahrers führen. Risse, Kratzer oder Farbveränderungen an besonders belasteten Stellen sind ein Anzeichen für fortschreitenden Verschleiß. Ersetzen bzw. reparieren Sie diese Teile möglichst bald.
- Schützen Sie das Fahrrad vor Feuchtigkeit. Stellen Sie es nur an Orten ab, die vor Regen und widrigen Witterungseinflüssen geschützt sind. Sollte das Fahrrad nass wer-

den, trocknen Sie es nach Gebrauch ab.

- Beachten Sie stets alle Vorschriften der Straßenverkehrsordnung (StVO) und der Straßenverkehrszulassungsordnung (StVZO) in der aktuellen Version. Technische Veränderungen an Ihrem Fahrrad dürfen nur unter Berücksichtigung dieser Vorschriften durchgeführt werden!
- Fahren Sie IMMER mit angepasster Geschwindigkeit. Diese ist abhängig von den Wetter-, Straßen- und Lichtverhältnissen, dem Verkehrsaufkommen, der Sicht und Ihren Fahrkenntnissen.
- Beachten Sie, dass ungünstige Wetterbedingungen ein Nachlassen der Bremswirkung bedingen können.
- Nasse Straßen sind sehr gefährlich. Vermeiden Sie rasche Lenk- und Bremsmanöver.
- Halten Sie stets einen ausreichenden Sicherheitsabstand!
- Durch Unfall oder unsachgemäße Behandlung verbogene oder beschädigte Bauteile müssen wegen Bruchgefahr sofort ersetzt werden. Haben Sie Zweifel an der vollen Betriebstüchtigkeit des Fahrrads, wenden Sie sich unverzüglich an eine entsprechende Fachwerkstatt.
- Führen Sie Reparatur-, Wartungs- und Einstellarbeiten an Ihrem Fahrrad nur dann selbst durch, wenn Sie über die erforderlichen Kenntnisse und Werkzeuge verfügen! Entnehmen Sie vor Beginn der Arbeiten immer die Batterie!
- Wenn Sie selbst Komponenten austauschen: Nur Originalbauteile verwenden, da nur diese speziell auf das E-Bike abgestimmt sind und eine einwandfreie Funktion garantieren können. Das gilt besonders für sicherheitsrelevante Bauteile, wie z.B. Rahmen, Gabel, Lenker, Lenkervorbau, Sattel, Sattelstütze, ggf. Gepäckträger, alle Bremskomponenten (speziell Bremshebel und Bremsbeläge), ggf. Beleuchtungseinrichtungen, Tretkurbel, Laufräder, Reifen und Schläuche. Sollten Sie zum Austausch Fremdbauteile verwenden, so kann dies zu Beschädigungen und zum Versagen von sicherheitsrelevanten Bauteilen führen. Unfallgefahr!
- Montieren Sie an der Sattelstütze und bei vollgefederten Fahrrädern keinen Kindersitz und keine Anhängerkupplung. Dies kann zu Rahmenschäden, bis hin zum Bruch führen.
- In Zweifelsfällen überlassen Sie alle Arbeiten an Ihrem Fahrrad einer Werkstatt.
- Achten Sie immer darauf, dass die Reifen Ihres Fahrrads ausreichend aufgepumpt sind. Zu wenig Luft im Reifen bedeutet mehr Kraftaufwand beim Treten und erhöhter Verschleiß der Reifen. Zu stark aufgepumpte Reifen allerdings haben einen geringeren Federungseffekt und beeinträchtigen die Reichweite der Batterie.
- Tragen Sie beim Fahren stets geeignete Kleidung wie festes Schuhwerk und eng anliegende Beinbekleidung. Tragen Sie nach Möglichkeit einen passenden Schutzhelm.
- Behalten Sie während der Fahrt immer beide Hände am Lenker und die Füße auf den Pedalen. Fahren Sie nicht barfuß.
- Zur Einstellung auf die Fahreigenschaften Ihres neuen Fahrrads empfehlen wir Ihnen, die erste Fahrt abseits vom Straßenverkehr zu unternehmen.
- Aus Sicherheitsgründen darf keine Musik über Kopfhörer gehört werden, da die Wahr-



nehmung der Außengeräusche dann eingeschränkt ist und nicht mehr rechtzeitig auf Gefahrensituationen reagiert werden kann.

- Die wirkungsvollste Diebstahlsicherung für Ihr Fahrrad ist ein Ketten- oder Stahlseil-schloss. Mit einem solchen Schloss können Rahmen, Vorder- und Hinterrad zusammen an einem festen Gegenstand (Zaun, Laterne, Fahrradständer usw.) befestigt werden.
- Das Fahrrad darf nur von einer Person benutzt werden. Nehmen Sie keine Mitfahrer mit.
- Dieses Fahrrad ist für eine Zuladung von maximal 125 kg ausgelegt. Eine höhere Belastung kann zu Schäden und ernsthaften Verletzungen führen.



## WARNUNG

**Alle mechanischen Komponenten unterliegen dem Verschleiß. Jegliche Veränderung, z.B. von Form, Farbe oder Eigenschaft, kann auf eine Materialermüdung hindeuten. Wenden Sie sich an eine geeignete Fachwerkstatt oder, im Garantiefall, an den Service, und benutzen Sie das Fahrrad nicht, bevor die betreffenden Teile fachgerecht ersetzt wurden.**

## Transport mit dem Auto

Beim Transport Ihres E-Bikes auf einem Fahrradträger für Autos beachten Sie unbedingt folgende Hinweise:

Auf den Fahrradträger wirkende Brems- und Seitenkräfte sind bei Elektrofahrrädern stärker als bei herkömmlichen Fahrrädern.

- Prüfen Sie, ob Ihr Fahrradträger für E-Bikes geeignet ist.
- Fragen Sie Ihren Fachhändler nach geeigneten Fahrradträgern für Ihr E-Bike.

## Restgefahren

Die Verwendung des Elektrofahrrads ist trotz Einhaltung aller Sicherheitshinweise mit folgenden unvorhersehbaren Restgefahren verbunden:

### Verletzungsgefahr

- Durch innere, nicht sichtbare Schäden und im Brandfall können Gase, Dämpfe und Flüssigkeiten aus der Batterie austreten. Verletzungen der äußeren und inneren Organe sind möglich, z.B. bei Hautkontakt oder durch Einatmen der Gase.

### Brandgefahr

- Durch innere, nicht sichtbare Schäden kann die Batterie in Brand geraten und Gegenstände in der Umgebung entzünden.

### Beschädigungsgefahr

- Wenn die Batterie brennt, tritt Flusssäure mit dem Rauchgas aus. Flusssäure ist stark ätzend und beschädigt Oberflächen dauerhaft.

# Lieferumfang

- Fahrrad
- Batterie, wiederaufladbar
- Ladekabel und Netzteil

## 1 Vor der ersten Inbetriebnahme

Ihr Fahrrad wurde mit größter Sorgfalt montiert und mehrfach während der Herstellung und bei einer abschließenden Kontrolle geprüft. Da sich beim Transport bzw. bei der Lagerung Seilzüge dehnen und sich Schrauben und Muttern setzen können, führen Sie bitte vor der ersten Benutzung des Fahrrads unbedingt die im Folgenden beschriebenen Aktionen, Kontrollen und Einstellungen durch.

### 1.1 Auspacken

Das Fahrrad wurde fahrbereit vormontiert und bedarf nur weniger Handgriffe, um aus der versandoptimierten Position in die fahrbereite Position versetzt zu werden.

Bitte beachten Sie, dass das Gewicht des Fahrrads ca. 24 kg beträgt! Wir empfehlen daher, das Auspacken mit 2 Personen durchzuführen. Nach dem Herausnehmen aus dem Karton entfernen Sie bitte die Schutzfolien.

### 1.2 Herstellen der Fahrbereitschaft

#### 1.2.1 Lenker (12) anbauen

Vorbau (15), Lenkerstange (11) und Lenker (12) sind bereits vormontiert. Der Lenker muss nur noch in die richtige Position gebracht werden. Hierzu wie folgt vorgehen:

1. Die Schrauben **A** zur Befestigung des Lenkers an der Lenkerstange lösen (Abb.2).
2. Den Lenker ausrichten.
3. Die Schrauben **A** wieder fest anziehen.



Abb. 2



## WARNUNG

Beachten Sie unbedingt die an der Lenkerstange markierte maximale Stellung, bis zu welcher die Lenkerhöhe eingestellt werden darf! Bruch- und Sturzgefahr!

## 1.2.2 Sattel (1) einstellen



### WARNUNG

**Beachten Sie unbedingt die an der Sattelstütze markierte maximale Stellung, bis zu welcher die Sattelhöhe eingestellt werden darf! Bruch- und Sturzgefahr!**

1. Schnellspanverschluss (3) öffnen.
2. Sattelstütze (2) auf die richtige Höhe einstellen (siehe dazu den folgenden Hinweis **Die richtige Sattelhöhe**).
3. Schnellspanverschluss (3) wieder schließen.

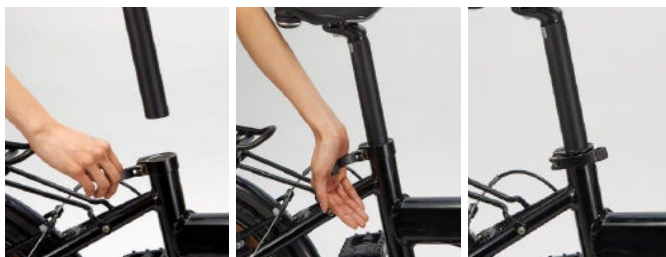


Abb. 3


### Die richtige Sattelhöhe:

Zunächst lässt sich die ungefähre Sattelhöhe ermitteln, indem Sie sich neben das Fahrrad stellen und den Sattel (1) etwa in Hüfthöhe fixieren.

Setzen Sie sich nun auf das Fahrrad. Ferse auf das senkrecht nach unten stehende Pedal stellen. Die Sattelhöhe ist richtig, wenn Ihr Bein dabei gestreckt ist, denn beim Fahren setzen Sie den Fußballen auf das Pedal. Das Bein ist dann nicht mehr gestreckt, sondern leicht angewinkelt.

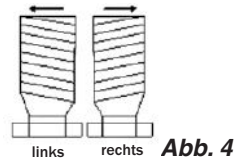
### 1.2.3 Pedale anbauen

Die Pedale werden separat mitgeliefert und müssen angeschraubt werden.

	<h2>WARNUNG</h2>
<p><b>Unbedingt Kennzeichnung beachten: Pedal mit der Aufschrift R in Fahrtrichtung rechts anbauen, Pedal mit der Aufschrift L links anbauen. Bei Nichtbeachten kann das Gewinde beschädigt und schlimmstenfalls das Pedal nicht eingebaut werden, d.h., Ihr Fahrrad kann nicht benutzt werden!</b></p>	

L = Linksgewinde, gegen den Uhrzeigersinn drehen

R = Rechtsgewinde, im Uhrzeigersinn drehen



Das Pedal mit der Aufschrift R in Fahrtrichtung rechts in das Gewindeauge der Tretkurbel (6) einschrauben. Das Pedal mit der Aufschrift L links anbauen.

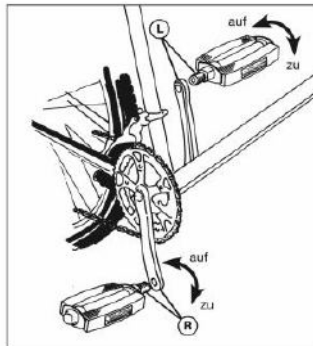
Bitte beachten:



Rechtsgewinde



Linksgewinde



**Abb. 5**

### 1.2.4 Batterie (8) einsetzen / entnehmen

Die Batterie (8) befindet sich im Rahmen im Unterrohr. Sie ist mit einem Schloss gesichert. (Siehe Abb. 6).

Zum Herausnehmen der Batterie, beispielsweise zum Aufladen, gehen Sie wie folgt vor:

1. Schlüssel in das Schloss stecken, im Uhrzeigersinn drehen und halten, um die Batterie zu entriegeln.
2. Die Batterie aus dem Unterrohr herausziehen und so aus der Halterung nehmen.
3. Zum Wiedereinsetzen die Batterie wieder in die Halterung setzen und zum Unterrohr klappen. Die Batterie muss an der Verriegelung einrasten.
4. Schlüssel abziehen.

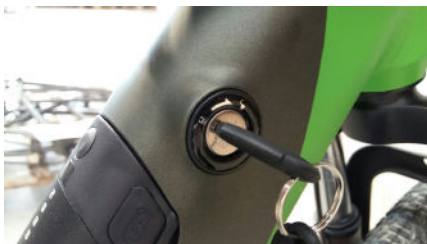


Abb.6

***i***

#### HINWEIS

Den Schlüssel gut aufbewahren! Er dient der Diebstahlsicherung.

**Überprüfen Sie nun alle Verbindungen und Befestigungen auf festen Sitz und überzeugen Sie sich von der einwandfreien Fahrbereitschaft des Fahrrads. Hierzu gehören auch die Prüfung auf festen Sitz der Schrauben und die korrekte Verbindung der Verkabelung, sowie ein Funktionstest der Bremsen.**

## 1.3 Laden der Batterie



### ACHTUNG

#### SICHERHEITSHINWEISE FÜR DIE BATTERIE

- Verwenden Sie zum Laden der Batterie ausschließlich das mitgelieferte Ladekabel (17). **Explosionsgefahr!**
- Das Ladekabel darf nur für die Batterie dieses Elektrofahrrads benutzt werden. Keine Batterien von Fremdherstellern damit laden. **Kurzschluss-, Feuer- und Explosionsgefahr!**
- Das Ladekabel ist nur für den Innenbetrieb bestimmt und darf nur an eine 110-240 V ~ 50/60 Hz Stromversorgung angeschlossen werden. **Kurzschluss-, Feuer- und Explosionsgefahr!**
- Unbedingt die Angaben auf dem Ladegerät beachten, **um Beschädigungen und Verletzungen zu vermeiden!**
- Das Ladekabel niemals mit nassen Händen anfassen! **Lebensgefahr!**
- Niemals versuchen, eine defekte Batterie selbst zu reparieren. Hierfür sind spezielle Fachkenntnisse erforderlich. Wenden Sie sich an einen Fachhändler bzw. im Garantiefall an den Service.
- Während des Aufladens darauf achten, dass sich die Batterie bzw. das Fahrrad auf ebenem, nicht brennbarem Untergrund befindet. Es dürfen sich keine leicht entzündlichen Gegenstände in der Nähe der Batterie befinden. **Brandgefahr!**
- Während des Aufladens darauf achten, dass keine leitenden Gegenstände (z.B. Metall) in die Nähe des Ladesteckers und der Kontakte der Batterie gelangen. **Kurzschlussgefahr!**
- Ladekabel nicht verwenden bei großer Staubentwicklung, übermäßiger Sonneneinstrahlung, Gewitter oder hoher Luftfeuchtigkeit. **Kurzschluss-, Feuer- und Explosionsgefahr!**
- Darauf achten, dass der Raum beim Laden ausreichend gelüftet wird. **Brandgefahr!**
- Falls beim Aufladen Rauch oder ungewöhnlicher Geruch entsteht, sofort den Netzstecker ziehen.
- Liegt die Ladezeit über 6 Stunden, brechen Sie den Ladevorgang ab und wenden Sie sich an den Service. **Feuer- oder Explosionsgefahr!**
- Trennen Sie das Ladekabel von der Stromversorgung, sobald der Ladevorgang beendet ist. **Brandgefahr!**
- **Die Batterie nicht erhitzen, ins Feuer werfen oder anderen Wärmequellen aussetzen!**
- **Achtung! Batteriesäure kann bei Beschädigung auslaufen. Kontakt mit Haut, Augen und Schleimhäuten vermeiden! Bei Kontakt mit Batteriesäure die betroffenen Stellen sofort mit reichlich klarem Wasser spülen und umgehend einen**

### Arzt aufsuchen!

- Das Fahrrad arbeitet mit einer niedrigeren Spannung. **Deshalb zum Laden der Batterie nur das mitgelieferte Ladekabel verwenden!**
- Das Ladekabel ist nicht dafür bestimmt, durch Personen mit eingeschränkten physischen, sensorischen oder geistigen Fähigkeiten oder mangels Erfahrung und/oder mangels Wissen benutzt zu werden. Es sei denn, sie werden durch eine für ihre Sicherheit zuständige Person beaufsichtigt oder erhalten von ihr Anweisungen, wie das Ladekabel zu benutzen ist. Das Ladekabel generell von Kindern fernhalten. **Lebensgefahr durch falsche Bedienung!**
- Werfen Sie verbrauchte Batterien nicht in den Hausmüll, sondern entsorgen Sie diese umweltgerecht an einer Batterie-Sammelstation!
- Nicht bei über 40°C oder unter 0°C laden.
- Während des Ladevorgangs die Batterie nicht unbeaufsichtigt lassen.

Dieses Fahrrad ist mit einer Lithium-Ionen-Akkubatterie (8) ausgestattet, welche die notwendige Energie für den Elektromotor (7) liefert.

### 1.3.1 Besonderheiten einer neuen Batterie

Werkseitig wurde die Batterie bereits geladen. Da sich zum Zeitpunkt der Auslieferung bzw. vor der ersten Inbetriebnahme der Ladezustand verändert hat, muss die Batterie aufgeladen werden. Beachten Sie dazu bitte folgende Hinweise:

Es kann bei einer neuen Batterie vorkommen, dass die Ladezustandsanzeige ungenau ist oder die Reichweite abrupt abnimmt. Dabei handelt es sich **NICHT** um einen Fehler!

Um dieses Batterieverhalten abzustellen, gehen Sie bitte wie folgt:

1. Laden Sie die Batterie auf und fahren Sie sie möglichst leer. Bis sich der Motor selbst abschaltet. Das muss nicht während einer einzelnen Tour sein. Laden Sie den Akku aber nicht zwischendurch auf.
2. Nach dem automatischen Abschalten laden Sie die Batterie auf.
3. Wiederholen Sie diesen Vorgang 3-5 Mal.

Danach können Sie die Batterie wie gewohnt aufladen, wenn sie leer ist. Der Ladevorgang kann bis zu 6 Stunden dauern.

Beachten Sie hierzu die LED am Ladekabel (17). Je nach Betriebszustand leuchtet die LED am Ladekabel in unterschiedlichen Farben:

Rot = Batterie wird geladen

Grün = Batterie ist vollständig geladen

Später muss die Batterie je nach Bedarf, aber spätestens alle 8 Wochen für mindestens 2 Stunden bei Raumtemperatur geladen werden, um die volle Leistungsbereitschaft zu erhalten.

### 1.3.2 Ladevorgang

Die optimale Leistung erzielt eine neue Batterie erst nach ca. 2 bis 3 Lade- und Entladezyklen. Bei Nichtbenutzung des Fahrrades sollte dieses temperiert (zwischen 7°C und 10°C) gelagert werden. Eine Lagerung sollte ferner nicht bei vollgeladener oder vollständig leerer Batterie erfolgen.

Stellen Sie sicher, dass der Elektromotor **AUSGESCHALTET** ist (siehe Abschnitt **2.1 Steuerkonsole**), und schließen Sie nun das mitgelieferte Ladekabel zuerst an den Anschluss-Port des Fahrrads (siehe Abb.7) und dann an eine ordnungsgemäß installierte frei zugängliche Netzsteckdose (220-230V ~50Hz) an.

Nach Abschluss des Ladevorgangs trennen Sie zuerst das Ladekabel von der Steckdose und danach vom Anschluss-Port des Fahrrads.

Laden Sie die Batterie spätestens dann neu, wenn bei eingeschalteter Steuerkonsole (14) nur noch eine Stufe der Ladezustandsanzeige erscheint (siehe Kapitel **2.1 Steuerkonsole**).



Abb. 7

### 1.3.3 Ladezustand der Batterie prüfen

Auf der Oberseite der Batterie befinden sich eine Prüftaste und eine Kontrollleuchte (siehe Abb. 8). Drücken Sie die Prüftaste, bis die Kontrollleuchte aufleuchtet. Die Farbe der Kontrollleuchte zeigt den Ladezustand an:

Blau = Batterie ist vollständig geladen

Grün = Batterie ist teilentladen

Rot = Batterie ist leer, bitte aufladen



Abb. 8



<i><b>i</b></i>	<b>HINWEIS</b>
<p>Lithium-Ionen-Akkubatterien haben im Gegensatz zu anderen Batterietypen eine nur sehr geringe Selbstentladung. Dennoch verliert auch dieser Batterietyp mit der Zeit an Ladung. Laden sie deshalb auch eine vollgeladene Batterie bei Nichtgebrauch spätestens nach 3 Monaten für mindestens 2 Stunden nach.</p> <p>Um die Selbstentladung der Batterie möglichst gering zu halten, sollte die Raumtemperatur des Lagerraumes im Optimalfall zwischen 7 °C und 10 °C liegen.</p>	

<i><b>i</b></i>	<b>HINWEIS</b>
<p>Wir empfehlen, den Umgang mit Ihrem neuen Fahrrad zunächst an einem verkehrsarmen Ort (z.B. Parkplatz) zu üben. Fahren Sie erst im normalen Straßenverkehr, wenn Sie sich im Umgang mit Ihrem Fahrrad sicher fühlen.</p>	

## 2 Bedienelemente

Machen Sie sich unbedingt vor der ersten Fahrt mit den folgenden Bedienelementen vertraut.

### 2.1 Steuerkonsole

Die Steuerkonsole (14) Ihres Fahrrads befindet sich am Lenker (12) links neben dem Griff.



Abb. 9

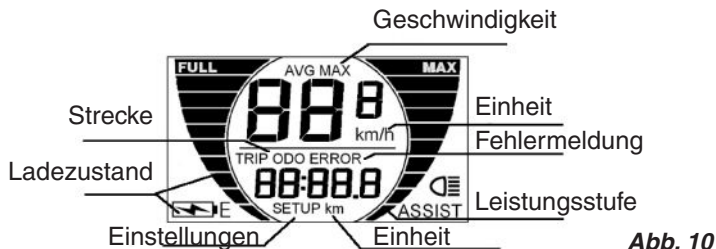


Abb. 10

#### Ein/Aus-Taste

Mit dieser Taste werden die Steuerkonsole und die Batterie eingeschaltet. Zum Ein- sowie zum Ausschalten die Taste 2 Sekunden gedrückt halten.

Wird das Fahrrad in eingeschaltetem Zustand 10 Minuten nicht benutzt, schalten sich Steuerkonsole und Batterie automatisch ab.

#### Ladezustand

Der Ladezustand der Batterie wird in 5 Stufen angezeigt. Wenn die Batterie komplett geladen ist, erscheint oben links in der Anzeige das Wort **FULL**. Bei mangelnder Batterieladung blinkt unten links der Buchstabe **E** und zeigt so an, dass die Batterie geladen werden muss. Während der Fahrt verändert sich die Anzeige des Ladezustands je nach Belastung.

## Leistungsstufen

Mit den **Tasten +** bzw. **-** wird die Leistungsstufe (Stufe der Tretunterstützung) eingestellt. Jeder Tastendruck führt in die nächsthöhere bzw. niedrigere Leistungsstufe.

Insgesamt stehen 5 Leistungsstufen (durch je 2 Balken angezeigt) zur Verfügung.

Bitte beachten Sie, dass die höchste Leistungsstufe, nur für besondere Leistungsansprüche, z.B. Berganstieg, für eine begrenzte Zeit zugeschaltet sein sollte, um die Batterieleistung nicht zu schnell zu erschöpfen.

Grundsätzlich schaltet der Motor nur bis zu max. 25 km/h zu. Bei Überschreiten dieser Geschwindigkeit oder beim Bremsen schaltet der Motor automatisch aus! Sobald Sie wieder in die Pedale treten, nimmt auch der Motor seine Arbeit wieder auf.

## Taste +

Neben der vorgenannten Funktion wird mit der **Taste +** die Hintergrundbeleuchtung der Steuerkonsole eingeschaltet. Hierzu die **Taste +** 2 Sekunden gedrückt halten.

Zum Ausschalten die **Taste +** erneut drücken und halten, bis die Beleuchtung abschaltet.

## Geschwindigkeit

Nach Einschalten der Steuerkonsole wird hier die Geschwindigkeit angezeigt. Werden die **Ein-/Aus-Taste** und die **Taste +** gleichzeitig 2s lang gedrückt, wechselt die Anzeige mit jeder Tastenbetätigung wie folgt:

Abb.11



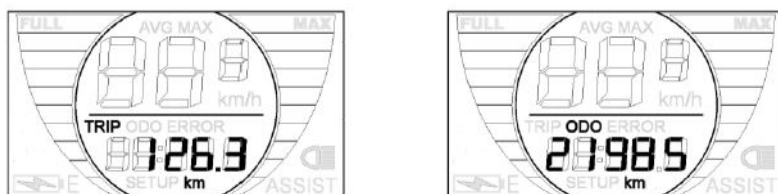
Ist-Geschwindigkeit

Durchschnittliche  
Geschwindigkeit

Max. Geschwindigkeit

## Strecke

Nach Einschalten der Steuerkonsole wird hier die Strecke angezeigt. Die **Ein-/Aus-Taste** drücken, um nacheinander die Tageskilometer bzw. die insgesamt zurückgelegte Strecke anzuzeigen:



Tageskilometer (TRIP)

Kilometer gesamt

Abb.12

## Einstellungen und Fehlermeldung

Der Bereich Einstellungen/Setup ist für Wartungszwecke vorbehalten.

Erscheint in der Anzeige das Wort **Error** und eine Zahl, so liegt ein Systemfehler vor. Schalten Sie die Steuerkonsole aus und wieder ein. Sollte der Fehler weiterhin angezeigt werden, wenden Sie sich bitte an den Llobe-Service (siehe **5 Garantie und Service**).




### ACHTUNG

**Das Fahrrad ist nicht für kilometerlange und steile Anstiege geeignet! Der Motor (7) könnte überhitzen und beschädigt werden. Stellen Sie während der Fahrt einen Leistungsabfall fest, bremsen Sie sofort ab und schalten den Motor aus.**

**Ist der Batterie-Ladezustand kritisch, kann es zum Aussetzen des Elektro-Motors (7) kommen. Schalten Sie den Motor aus, um Beschädigungen zu vermeiden.**

## 2.2 Bremsen

	<h3>ACHTUNG</h3>
<p><b>Unfall- und Verletzungsgefahr!</b></p> <p>Die eingebauten Bremsen Ihres Fahrrads verfügen über eine sehr gute Bremsleistung. Machen Sie sich vor Ihrer ersten Fahrt unbedingt mit den Bremsen vertraut. Vor jeder Fahrt die Bremsen auf ihre Funktion prüfen (Bremshebel, Bremsbeläge). Lassen Sie Wartungsarbeiten und Reparaturen an den Bremsen nach Möglichkeit nur durch qualifiziertes Fachpersonal durchführen. Falsch eingestellte oder mangelhaft reparierte Bremsen können zu verminderter Bremsleistung bis hin zum völligen Versagen der Bremsen führen.</p> <p><b>Beim Bremsen auf nassem oder rutschigem Untergrund verlängert sich der Bremsweg!</b> Fahren Sie langsamer und besonders umsichtig.</p> <p><b>Verwenden Sie immer nur Original-Ersatzteile!</b> Nur so ist eine ordnungsgemäße Funktion gewährleistet.</p>	

Ihr Fahrrad verfügt über Scheibenbremsen vorn (9) und hinten (4). Betätigen Sie den linken Bremshebel (13) für die Vorderradbremse und den rechten Bremshebel für die Hinterradbremse.

### 2.2.1 Bremshebel (13) einstellen

Überprüfen Sie regelmäßig die Einstellung der Bremsen und der Bremshebel. Testen Sie den Leerweg des Bremshebels durch Betätigung der Bremse im Stand und stellen Sie die Spannung gemäß Ihrer persönlichen Präferenz ein. Die Spannung des Bremszuges kann durch Drehen an der Einstellschraube verändert werden (siehe Abb.13):

1. Konterring **B** lösen und dann an der Einstellschraube **C** drehen, um den Leerweg des Bremshebels zu regulieren.
2. Einstellschraube festhalten und Konterring bis zum Anschlag festdrehen. **Abb. 13**
3. Danach den Bremshebel mehrmals betätigen, um so Spielräume am Bremshebel und den Bremsbelägen zu beseitigen.
4. Ggf. noch einmal nachstellen.



### 2.2.2 Scheibenbremsen (9, 4) einstellen

Die Einstellung der Scheibenbremsen ist an Vorder- und Hinterrad gleich.

1. Befestigungsschrauben **D** der Bremssattel **E** lösen.
2. Jeweiligen Bremshebel (13) anziehen und in der angezogenen Position fixieren, z.B. mit einem Gummiband, oder eine zweite Person um Hilfe bitten. Der gelöste Bremssattel kann sich nun mittig einstellen.
3. Befestigungsschrauben wieder festziehen.
4. Bremshebel lösen.



Abb. 14

Sollte dennoch ein Schleifgeräusch zu hören sein, die Einstellung des (in Fahrtrichtung) linken Bremsbelags kontrollieren (Abb. 15). Ggf. wie folgt vorgehen:

- Die Inbusschraube **F** im Uhrzeigersinn drehen, um den Bremsbelag näher an die Bremsscheibe zu bringen.
- Die Inbusschraube **F** gegen den Uhrzeigersinn drehen, um den Bremsbelag von der Bremsscheibe weg zur Radnabe hin zu bewegen.

Ggf. die Schritte 1 - 4 wiederholen.



Abb. 15

Die Scheibenbremsen sollten nun schleiffrei eingestellt sein.

## 2.3 Schaltung

Ihr Fahrrad ist mit einer Shimano 7-Gang-Kettenschaltung ausgestattet.

Sie haben die Möglichkeit, die Übersetzung je nach Gelände, eigener Leistungsfähigkeit und Wetterverhältnissen anzupassen.

### 2.3.1 Schalten

Um einen Gang zu wechseln, den Schalthebel (16) am rechten Lenkergriff betätigen: mit dem Zeigefinger in einen höheren Gang schalten, mit dem Daumen einen Gang herunterschalten.

Während des Schaltens langsam, möglichst kraftlos vorwärts treten.

### 2.3.2 Schaltung einstellen

<i>i</i>	HINWEIS
Durch eine gut eingestellte und regelmäßig gewartete Kettenschaltung kann der Verschleiß der Kette und der Zahnkränze reduziert und die Lebensdauer der gesamten Schaltung erhöht werden.	

Sollten sich die Gänge nicht richtig schalten lassen oder Geräusche beim Schalten auftreten, müssen eventuell Einstellungen an der Kettenschaltung vorgenommen werden.

Meist reicht es bereits aus, die Zugspannung leicht nachzustellen. Hierzu die Stellschraube **G** (Abb. 16) etwas anziehen. Sollte die Nachjustierung zu stark gewesen sein, die Schraube einfach wieder ein wenig in die entgegengesetzte Richtung drehen.

### 2.4.3 Schaltwerk einstellen

1. Am Schalthebel (16) die Kette auf das kleinste Ritzel am Schaltwerk (5) schalten.
2. Die Stellschraube **L** (Abb. 16) solange drehen, bis die Kettenleitrolle exakt unter dem kleinsten Ritzel steht.
3. Jetzt den Schaltzug straffen und mit der Stellschraube **G** fixieren.
4. Die Kette nun auf das größte Ritzel schalten.
5. Die Kette darf auf keinen Fall die Speichen berühren. Ggf. mit der Stellschraube **H** korrigieren.
6. Sollten beim Schalten Geräusche auftreten, die Stellschraube **G** solange herausdrehen, bis das Schalten geräuschlos abläuft.



Abb.16

## 2.4 Tretkurbel

Der ausreichend feste Sitz der Tretkurbeln (6) sollte von Zeit zu Zeit kontrolliert werden. Die Tretkurbeln sind mit 13mm-Sechskantschrauben auf der Tretlagerachse montiert. Ziehen Sie die Schrauben bei Bedarf entsprechend nach.

## 2.5 Kette

Die Kette wird über die Tretkurbel (6) angetrieben und unterliegt besonders hoher Beanspruchung. Beachten Sie daher einige besondere Hinweise zur Pflege und zur möglichst langen Lebensdauer:

Schmieren Sie die Kette regelmäßig (und besonders nach Regenfahrten) mit handelsüblichem Kettenschmiermittel leicht ein. Vorsichtshalber sollte die Kettenspannung durch einen Fachhändler nutzungsabhängig 1- bis 2-mal im Jahr kontrolliert werden. Bei Kettenschaltungen spannt sich die Kette automatisch durch die Spannfedern im Schaltwerk.

## 2.6 Reifen

Ihr Fahrrad verfügt über Reifen der Größe 27,5“.

Zu wenig Reifendruck führt zu veränderter Fahrstabilität, geringerer Reichweite und erhöhtem Verschleiß. Kontrollieren Sie deshalb regelmäßig den Reifendruck. Dieser sollte ca. 3 bar betragen. Verwenden Sie zum Aufpumpen **KEINEN** Kompressor!

## 2.8 Federgabel

Für einen höheren Fahrkomfort ist Ihr Elektro-Fahrrad mit einer Federgabel (10) ausgestattet. Je nach Geländebeschaffenheit und Gewicht des Fahrers können Sie die Feder- vorspannung der Gabel und der Rahmenfeder einstellen.

### Federgabel mit Lockout

Auf der Gabelbrücke (in Fahrtrichtung links) befindet sich die Stellschraube **K**. Durch Drehen der Schraube kann die Härte der Federung eingestellt werden:

Härtere Federung: im Uhrzeigersinn drehen (+)

Weichere Federung: gegen den Uhrzeigersinn drehen (-)



**Abb. 17**



### **ACHTUNG**

**Stellschraube niemals über den Anschlag hinaus drehen. Die Gabel könnte beschädigt werden!**



Die Federgabel verfügt außerdem über eine sogenannte Lockout-Funktion, mit der der Federweg komplett blockiert werden kann. D.h., die Federung wird ausgeschaltet. Das ist zum Beispiel auf harten, befestigten Wegen hilfreich.

Auf der Gabelbrücke (in Fahrtrichtung rechts) befindet sich die Stellschraube **M**. Durch Drehen der Schraube wird die Federung ein- oder ausgeschaltet:

Federung blockieren, **Lock**: im Uhrzeigersinn drehen

Federung einschalten, **Open**: gegen den Uhrzeigersinn drehen

In Abb. 18 ist die Stellung der Schraube dargestellt, wenn die Federung eingeschaltet ist.



**Abb. 18**

### 3 Wartung und Fehlerbehebung

Um den Ansatz von Rost an Ihrem Fahrrad zu verhindern und eine uneingeschränkte und sichere Funktionalität zu gewährleisten, müssen von Zeit zu Zeit Pflege- und Wartungsarbeiten durchgeführt werden.


Für die Durchführung der hier beschriebenen Pflege- und Wartungsarbeiten benutzen Sie bitte handelsübliche Pflegemittel, Lappen und Tücher, sofern nicht anders angegeben.

Bei einem Radwechsel des Motorlaufrads müssen alle Kabelsteckverbindungen gelöst werden. Stellen Sie sicher, dass die Kabelverbindungen nach erfolgter Reparatur wieder korrekt verbunden ist.

**Für weitergehende Wartungs- oder Reparaturarbeiten (die hier nicht aufgeführt sind) wenden Sie sich bitte im Garantiefall an den Service, ansonsten an eine entsprechende Fachwerkstatt.**

#### Wartung

Wir empfehlen, einmal jährlich oder nach jeder Saison eine Wartung durchzuführen.

Wann?	Was?
Vor jeder Fahrt	<ul style="list-style-type: none"> <li>• Prüfung aller Befestigungen auf sicheren Sitz und Sichtprüfung auf Beschädigungen.</li> <li>• Prüfung des Reifendrucks, ggf. nachpumpen (siehe Kapitel <b>2.6 Reifen</b>)</li> <li>• Prüfung der elektrischen Komponenten (Kabelanschlüsse, funktionsfähige Beleuchtungsanlage, ausreichende Batterieladung).</li> <li>• Prüfung der Lenker-, Pedal- und Sattelpositionen (siehe Kapitel <b>1.2 Herstellen der Fahrbereitschaft</b>)</li> <li>• Prüfung der Kette auf Fehler und ausreichende Schmierung (siehe Kapitel <b>2.5 Kette</b>)</li> </ul>
In regelmäßigen Abständen, je nach Häufigkeit der Nutzung	<ul style="list-style-type: none"> <li>• Durchführung von Reinigungsarbeiten. Insbesondere Straßenschmutz und salzhaltiges Wasser setzen den einzelnen Komponenten Ihres Fahrrads zu und müssen umgehend entfernt werden. Achten Sie im Bereich der elektronischen Komponenten darauf, kein oder extrem wenig Wasser bzw. Pflegemittel zu verwenden, da es sonst zu einem elektrischen Defekt kommen könnte.</li> </ul> <div style="display: flex; align-items: center; margin-bottom: 10px;">  <p><b>ACHTUNG! Benutzen Sie niemals einen Hochdruckreiniger oder Dampfstrahler zur Reinigung Ihres Fahrrads. Dies kann irreparable Schäden an Elektronik und Lackierung verursachen.</b></p> </div> <ul style="list-style-type: none"> <li>• Überprüfen Sie die Einstellung der Bremsen und der Bremshebel (13, siehe Kapitel <b>2.2 Bremsen</b>).</li> </ul>

## Fehlerbehebung

Problem	Lösung
Obwohl die Batterie ausreichend geladen ist, (mind. 1 Stufe der Ladezustandsanzeige), gibt der Motor keine Tretunterstützung	<ul style="list-style-type: none"> <li>• Prüfen Sie die Bremshebelstellung. Sobald eine Bremse betätigt wird, wird der Motor automatisch ausgestellt.</li> <li>• Eine Kabelverbindung ist nicht richtig hergestellt. Prüfen Sie alle Kabelverbindungen.</li> </ul>
<p>Die Batterie lässt sich nicht mehr ausreichend laden</p> <p><b>ACHTUNG!</b> Den Controller nur bei Bedarf von einem Fachhändler und nur nach Rücksprache mit unserem Service wechseln!</p>	<ul style="list-style-type: none"> <li>• Beachten Sie die Hinweise im Kapitel <b>1.3 Laden der Batterie</b>.</li> <li>• Die Batterie hat eine Lebensdauer von ca. 450-500 Ladezyklen. Falls Sie die Batterie austauschen, stellen Sie sicher, dass Sie eine Ersatz-Batterie mit denselben Spezifikationen verwenden. Eine Ersatz-Batterie kann über die Fa. LLOBE erworben werden (siehe Kapitel <b>5 Garantie und Service</b>).</li> </ul>
Der Motor bringt unregelmäßige Leistung oder stottert.	<ul style="list-style-type: none"> <li>• Schalten Sie den Motor sofort aus, indem Sie die Steuerkonsole ausschalten. Der Motor ist möglicherweise heiß gelaufen oder die Batterie wurde tiefentladen.</li> <li>• Laden Sie die Batterie anweisungsgemäß.</li> <li>• Lässt sich der Fehler nicht beheben, liegt möglicherweise ein Problem mit dem Sensor im Tretlager vor. Wenden Sie sich bitte an den Service (siehe Kapitel <b>5 Garantie und Service</b>).</li> </ul>
Kilometerleistung (ca. 80 km) wird mit Batterie-Ladung nicht erreicht.	<ul style="list-style-type: none"> <li>• Die Reichweite der Batterie wird von einer Vielzahl von Faktoren beeinflusst, d.h. sie wird dadurch teils erheblich verkürzt. Solche Faktoren sind z.B.: Wetterverhältnisse, Anstiege, Reifendruck, usw. Aber auch dauerhaftes Fahren mit höchster Tretunterstützung verkürzt die Reichweite der Batterie, etwa so, als würde man beim Autofahren ständig Vollgas geben.</li> </ul>

*i*

### HINWEIS

Sollte bei Ihrem Fahrrad ein Fehler auftreten, der hier nicht aufgeführt ist, wenden Sie sich bitte an den Service.

## 4 Technische Spezifikationen

### Elektrische Spezifikationen:

<b>Batterie:</b>	36 V ~ 11,6 Ah Lithium-Ionen-Batterie, wartungsfrei Ladezeit ca. 5-6h, inkl. Ladekabel
<b>Stromversorgung Ladekabel:</b>	100-240 V, 50/60 Hz
<b>Controller:</b>	36 V
<b>Motor:</b>	36 V ~ 250 W Mittelmotor, bürstenlos

### Motorleistungsdaten:

<b>Geschwindigkeit:</b>	Unterstützung bis max. 25 km/h
<b>Leistung:</b>	250 Watt Reichweite ca. 80 km

*Anmerkung: In den höheren Schaltstufen verringert sich die Reichweite deutlich. Sie ist außerdem von weiteren Faktoren abhängig, z.B. Reifendruck, Zuladung, Fahrbahneigenschaften, usw.*

### Allgemeine Spezifikationen:

<b>Abmessungen LxBxH:</b>	ca. 180 x 60 x 107 cm
<b>Gewicht:</b>	ca. 24 kg (inkl. Batterie)
<b>Max. Zuladung:</b>	125 kg
<b>Reifengröße:</b>	27,5"
<b>Bremsen:</b>	Scheibenbremsen vorn und hinten
<b>Sattel:</b>	MTB-Sattel
<b>Schaltung:</b>	Shimano 7-Gang-Kettenschaltung

## 5 Garantie und Service

Im Garantiefall wenden Sie sich bitte an unseren Service. Es gelten folgende Garantiebedingungen:

- Wir gewähren 10 Jahre Garantie auf Material- und Konstruktionsfehler am Rahmen bei normaler Behandlung, Benutzung und Pflege.
- Auf die Batterie gewähren wir eine Garantie von 12 Monaten. Tritt während dieser Zeit ein Defekt auf, wenden Sie sich zwecks Austauschs bitte an unseren Service. Die normale Alterung und der Verschleiß der Batterie stellen keinen Sachmangel dar. **Bitte beachten Sie hierzu unbedingt die Lade- und Aufbewahrungshinweise für die Batterie.**
- Für den Motor, die Steuerelektronik (Controller) und die Steuerkonsole gilt eine Garantiezeit von 2 Jahren.

Nicht unter die Garantieleistung fallen Transportschäden, Schäden durch unsachgemäße Behandlung (hierzu gehört auch die Nichtbeachtung der Bedienungsanleitung), Teile, die einer normalen Abnutzung unterliegen (siehe Verschleißteile) und Schäden, die durch unbefugte Dritte entstanden sind (z.B. bei nicht autorisierter Instandsetzung).

Durch die zusätzliche Leistung eines Elektro-Fahrrads werden Verschleißteile wie z.B. Bremsen stärker beansprucht als bei einem normalen Fahrrad und verschleifen daher früher.

Als Verschleißteile gelten Teile, die im Laufe der Zeit bei bestimmungsgemäßem Gebrauch verschleifen, z.B.:

Bremsanlage (inkl. Züge, Hebel, Bremsbeläge), Schaltung (inkl. Züge und Hebel), Pedale, Tretlager, Kette, Kettenritzel, Leuchtmittel sowie Reifen (Schlauch und Mantel).

Das Kaufdatum ist im Garantiefall nachzuweisen (z.B. durch Rechnung oder Kassenbon).

Durch eine Garantieleistung tritt keine Verlängerung der Garantiezeit ein - weder für das Fahrrad noch für ausgewechselte Bauteile.

Es wird keine Haftung für Folgeschäden jedweder Art übernommen. Dies gilt auch dann, wenn ein Schaden am Fahrrad als Garantiefall anerkannt wird.

Wir weisen darauf hin, dass die **Annahme** von **unfrei** eingesandten Fahrrädern **verweigert** wird.

Bei Fragen zu diesem Produkt oder im Garantiefall sowie bei Fragen zu Ersatzteilen, wenden Sie sich bitte an unsere Service-Hotline:

<b>Tel.:</b>	<b>02153 - 95 91 479 Mo - Fr, 8 - 18 Uhr</b>
<b>E-Mail:</b>	<b>service@llobe-bike.de</b>
<b>Service-Anschrift:</b>	<b>LLobe GmbH &amp; Co. KG Alte Zollstraße 26-28 41372 Niederkrüchten-Elmpt</b>

## 6 Entsorgung



Dieses Fahrrad darf nicht zusammen mit dem Hausmüll entsorgt werden. Jeder Verbraucher ist verpflichtet, alle elektrischen oder elektronischen Geräte, egal, ob sie Schadstoffe enthalten, oder nicht, bei einer Sammelstelle seiner Stadt oder im Handel abzugeben, damit sie einer umweltschonenden Entsorgung zugeführt werden können. Entnehmen Sie die Batterie, bevor Sie das Fahrrad entsorgen. Werfen Sie verbrauchte Batterien und Akkus nicht in den Hausmüll, sondern in den Sondermüll oder in eine Batteriesammelstation im Fachhandel. Wenden Sie sich hinsichtlich der Entsorgung an Ihre Kommunalbehörde oder Ihren Händler.

## Häufig gestellte Fragen

### Wie weit kann ich mit einer Batterie-Ladung fahren?

Die Reichweite hängt von mehreren Faktoren ab. Sie wird beeinflusst vom Gelände - ist es eher eben oder hügelig - von den Außentemperaturen und Ihrem Gewicht bzw. der Zuladung und natürlich von der eingestellten Tretunterstützung. Grundsätzlich gilt: je höher die Tretunterstützung und je anspruchsvoller das Gelände (Steigungen), umso geringer ist die Reichweite der Batterie.

### Wie schnell kann ich mit dem Fahrrad fahren?

Die Tretunterstützung durch den Elektromotor läuft bis 25 km/h. Über diesem Wert schaltet der Motor automatisch ab. Die Begrenzung auf 25 km/h ist gesetzlich vorgeschrieben. Bis zu dieser Höchstgeschwindigkeit besteht keine Führerschein- oder Zulassungspflicht für das Elektro-Fahrrad.

### Gibt es eine Gewichtsbeschränkung für das Fahrrad?

Ja. Das Fahrrad ist für eine Gesamtbelastung von 125 kg ausgelegt.

### Wie lade ich die Batterie wieder auf?

Schließen Sie die Batterie einfach mit dem Ladekabel (17) an eine Netzsteckdose an. Dazu können Sie die Batterie am Fahrrad lassen oder abnehmen. Der Ladevorgang dauert rund 4-6 Stunden. Alle Einzelheiten hierzu finden Sie im Kapitel **1.3 Laden der Batterie**.

**Hinweis:** Warten Sie nach dem Laden der Batterie und dem Abziehen des Ladekabels bitte 1 Minute, bis Sie die Elektrik einschalten.

### Wie soll ich die Batterie lagern?

Lagern Sie die Batterie an einem kühlen, trockenen Ort. Sie hält länger, wenn Sie sie voll

geladen aufbewahren. Laden Sie die Batterie deshalb ca. alle 60 Tage, falls sie nicht benutzt wird.

### **Wie hoch ist die Lebensdauer der Batterie?**

Die Lebensdauer hängt davon ab, wie oft Sie die Batterie benutzen und wie stark sie entladen wird. Normalerweise ist die Batterie für 500 Ladezyklen ausgelegt, bevor Sie eine neue brauchen.

### **Kann ich das Fahrrad auch im Straßenverkehr benutzen?**

Nein. Ihr Elektrofahrrad ist für befestigte Feld- und Waldwege, Schotterwege sowie leichtes Gelände geeignet. Es darf aber nicht auf öffentlichen Straßen eingesetzt zu werden. Die hierzu erforderliche Beleuchtungsanlage ist nicht im Lieferumfang enthalten und muss bei Bedarf durch den Benutzer oder eine Fachwerkstatt nachgerüstet werden.

### **Kann ich mein Elektrofahrrad auch wie ein normales Fahrrad ohne Motor benutzen?**

Ja. Lesen Sie dazu bitte das Kapitel **2.1 Steuerkonsole**.

### **Muss ich einen Helm tragen?**

Es besteht keine Helmpflicht, aber wir empfehlen es.

### **Kann man einen Kindersitz am Fahrrad montieren?**

Nein. Dazu ist das Fahrrad nicht geeignet.

### **Wie kann ich das Fahrrad überwintern?**

Entnehmen Sie die Batterie (Lagerung s.o.). Stellen Sie das Rad an einem trockenen und staubgeschützten Ort ab.

### **Wo kann ich Ersatzteile bestellen?**

Wenn Sie Ersatzteile bestellen möchten, wenden Sie sich bitte telefonisch oder per E-Mail an unseren Service (siehe **5 Garantie und Service**).

Technische und gestalterische Änderungen zur Weiterentwicklung vorbehalten, auch ohne vorherige Information. Alle Abbildungen ähnlich. Für Druckfehler und Irrtümer keine Haftung.

# Konformitätserklärung

## Original EG-Konformitätserklärung gemäß der Richtlinie 2006/42/EG und 2014/30/EG

Original CE Declaration of Conformity  
in accordance with Directive 2006/42/EU and 2014/30/EU

**Firma**  
Company  
LLobe GmbH & Co KG  
Hubertusstr. 6  
41334 Nettetal

**Produkt**  
Product  
Pedelec

**Marke**  
Brand  
LLobe

**Modell**  
Model  
MTB RapidRide

**Diese Erklärung bezieht sich nur auf die Maschine in dem Zustand, in dem sie in Verkehr gebracht wurde; vom Endnutzer nachträglich angebrachte Teile und/oder nachträglich vorgenommene Eingriffe bleiben unberücksichtigt.**

This declaration relates exclusively to the machinery in the state in which it was placed on the market, and excludes components which are added and/or operations carried out subsequently by the final user.

**Maschinenrichtlinie**  
Machinery directive  
**2006/42/EG**  
2006/42/EU

**EMV Richtlinie**  
EMC directive  
**2014/30/EG**  
2014/30/EU

**Angewandte Normen**  
Applied standards  
**EN 15194:2017** elektromotorisch  
unterstützte Fahrräder  
Electrically power assisted cycles- EPAC  
bicycles  
**EN 55014-1:2017**  
**EN 55014-2:2015**  
**EN 61000-3-2:2014**  
**EN 61000-3-3:2013**  
Elektromagnetische Verträglichkeit EMV  
Electromagnetic compatibility EMC

Verantwortlich für die Zusammenstellung der technischen Unterlagen : Michael Böll  
Person authorised to compile the technical file :

Nettetal, 15.02.2019

Michael Böll  
Geschäftsführer  
Managing Director



Ort und Datum  
Place and date of issue

Name und Unterschrift  
Name and signature



# Fahrradpass

Füllen Sie diesen Fahrradpass möglichst vollständig aus. Er dient zur Identifikation im Fall eines Verlustes (Registrierung bei der Polizei) oder als Informationsgrundlage im Falle der Servicenotwendigkeit.

Name und Anschrift des Fahrradeigentümers:

Rahmennummer\*:

Modellbezeichnung:

**RapidRide**

Farbe des Rahmens:

**schwarz**

Reifengröße:

**27,5"**

Gangschaltung:

**7-Gang-Kettenschaltung**

Zubehör/Besonderheiten:

Kaufdatum:

Kaufpreis:

Unterschrift des Eigentümers:

\* Die Rahmennummer finden Sie entweder an der Lenkerstange oder am Tretlager.

LLobe GmbH & Co.KG – service@llobe-bike.de – 02153 - 95 91 479 – Mo-Fr, 8-18 Uhr

Service-Anschrift: Alte Zollstraße 26-28, 41372 Niederkrüchten-Elmpt